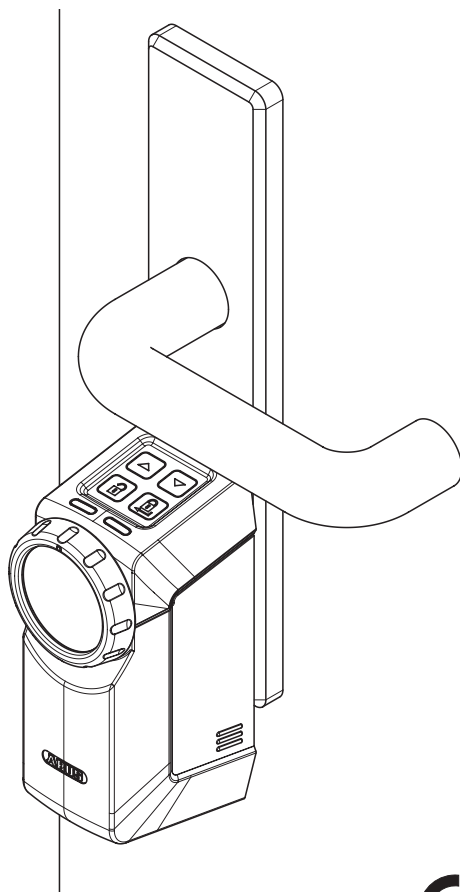


# HomeTec Z-Wave CFA3010



Security Tech Germany

- DE Türschlossantrieb
- GB Door lock actuator
- FR Mécanisme de serrure
- NL Deurslotaandrijving
- IT Attuatore per serratura
- ES Accionamiento de la cerradura de la puerta



[www.abus.com](http://www.abus.com)

Lees voorafgaand aan de montage en ingebruikname deze handleiding zorgvuldig door. Bewaar deze handleiding en informeer iedere gebruiker omtrent de bediening.

## Inhoud

1. Toepassing en belangrijke instructies .....	71
1.1 Configuratie-parameter .....	74
1.2 Technische gegevens .....	77
2. Leveringsomvang .....	78
3. Gereedschap .....	78
4. Montageaanwijzing .....	79
4.1 Voor de montage controleren .....	79
4.2-4.4 Deurcilinder voorbereiden .....	80
4.5 Aandrijving voorbereiden .....	82
4.6-4.9 Montagemogelijkheden	
4.6 Afdekplaat vastklemmen .....	83
4.7 Afdekplaat vastlijmen .....	84
4.8 Afdekplaat vastschroeven .....	84
4.9 Afdekplaat met rozetschroefverbinding .....	85
4.10 Aandrijving bevestigen .....	86
5. Bediening .....	86
5.1 Bedieningselementen van de aandrijving .....	86
5.2 LED .....	87
5.3 Inleren van de aandrijving bij de deur .....	87
5.4 Inclusie / Exclusie .....	88
5.5 Optionele extra functies .....	88
5.6 Fabrieksreset .....	89
5.7 Bediening .....	90
6. Batterijen vervangen / Onderhoud .....	90
7. Tips voor fouten verhelpen .....	91
8. Wettelijke aanwijzingen .....	92
Batterij-instructies .....	92
Garantie .....	92
Conformiteitsverklaring .....	92
Afvoer .....	92

De inhoud van deze gebruikershandleiding komt overeen met de actuele stand op het moment dat deze ter perse werd gelegd. Op grond van updates en doorontwikkelingen kan de gedrukte handleiding op het moment dat het product in gebruik wordt genomen verouderd zijn.

Ga daarom naar onze website [www.abus.com](http://www.abus.com) en type in het zoekveld "HomeTec Pro Z-Wave". Op de productpagina vindt u op het tabblad „Downloads“ altijd de actuele versie van de gebruikershandleiding.

## 1. Toepassing en belangrijke instructies

### Lees ook de handleiding van uw primaire Z-Wave-controller!

#### SKU: ABUS CFA3010

##### Snelle start

Dit is een **veiligheidsdeurslot voor de Europese Ruimte**. Om het apparaat te kunnen gebruiken, plaatst u 4 nieuwe AA-batterijen.

Deze batterijen moeten volledig opgeladen zijn. De snelle start kan alleen worden uitgevoerd als de deuraandrijving gemonteerd en de weg- en krachtbeweging uitgevoerd is (zie pagina 79-87). **Let op: Leveringstoestand van de Z-Wave-slotaandrijving is de S2-Security-standaard. Vraag de fabrikant van uw Z-Wave-controller naar de toegepaste veiligheidsstandaard (S0 of S2) en stel deze vooraf overeenkomstig uw Z-Wave-controller ook bij de aandrijving in.**

Start eerst het inclusieproces op uw primaire Z-Wave-controller. Daarna drukt u op de aandrijving de twee pijltoetsen 3 seconden in totdat de linker LED groen gaat branden. Hiermee wordt de administratormodus aangegeven. Met een druk op de toets „Sluiten“ start het inclusieproces op de aandrijving. Nu knipperen beide LED's tegelijkertijd groen. Hiermee wordt gesignaleerd dat het apparaat gereed is voor de integratie. Bij succesvolle inclusie dooft de rechter groene LED en het knippen stopt. De integratiemodus is beëindigd. Door het indrukken van de toets „Openen“ wordt ook de administratormodus beëindigd. Tijdens de integratie dient u te letten op de instructies op de centrale besturing. Het apparaat ondersteunt ook Smart Start. Scan de QR-code op de doos of op het apparaat zelf en uw controller voegt het apparaat bij het inschakelen automatisch toe.

##### Wat is Z-Wave?

Z-wave is een internationaal protocol voor draadloze communicatie op het gebied van Smart Home. Dit

apparaat kan worden ingezet in de onder Snelle start genoemde regio. (Meer informatie over de frequentieregelingen vindt u in het overzicht met de frequentie bereiken onder <http://manuals.z-wave.info/frequencies.php>).

Z-Wave garandeert een betrouwbare communicatie waarbij ieder bericht opnieuw wordt bevestigd (**tweeweg-communicatie**). Iedere node in het netwerk kan fungeren als repeater voor andere nodes (**Meshed Network**) als de ontvanger zich niet binnen de directe draadloze reikwijdte van de zender bevindt.

Dit apparaat en ieder ander gecertificeerd Z-Wave-apparaat kan **met ieder ander gecertificeerd Z-Wave-apparaat worden gebruikt onafhankelijk van merk en herkomst**, als beide geschikt zijn voor het zelfde frequentiebereik.

Een apparaat dat een veilige **communicatie** ondersteunt communiceert veilig met andere apparaten als deze hetzelfde of een hoger veiligheidsniveau biedt. Anders schakelt het apparaat automatisch naar een lager veiligheidsniveau om de neerwaartse compatibiliteit te handhaven. Een veilige verbinding met het apparaat volgens veiligheidsstandaard S2 vereist een netwerkcoderingstype „**Access Device**“. Meer informatie over de Z-Wave-technologie, apparaten, whitepapers etc. vindt u onder [www.zwave.de](http://www.zwave.de).

##### Productbeschrijving

De Z-Wave-deurslotaandrijving HomeTec is een systeem voor inbouw in naar binnen openende deuren met vergrendelings- en ontgrendelingsmotor. De deur kan elektronisch worden bediend met toetsen op de aandrijving en ieder Z-Wave-apparaat dat in staat

is om deursloten aan te sturen. Voorwaarde voor het gebruik van de draadloze deurslotaandrijving is een aan de binnenzijde van de deur 7-12 mm (plus dikte van beslag of rozet) uitstekende cilinder. Omdat de aandrijving met een permanent ingestoken sleutel plaatsvindt, moet de deurcilinder aan beide zijden een „nood- en gevarenfunctie“ hebben, d.w.z. dat de deur van beide zijden kan worden gesloten ook als er aan de andere kant een sleutel ingestoken is. Bovendien moet de deurcilinder een profielcilinder conform DIN 18252 zijn.

#### **Vorbereiding installatie/reset**

Lees deze gebruikershandleiding door voordat u het product gaat installeren.

Om een Z-Wave-apparaat in een netwerk te integreren (toe te voegen), moet deze zich in de leveringstoestand bevinden. Controleer of het apparaat is gereset op de fabrieksinstellingen. Dit kunt u doen door een exclusie uit te voeren zoals hieronder beschreven. Iedere Z-Wave-controller kan dit proces uitvoeren. Aanbevolen wordt echter om de primaire controller van het vorige netwerk te gebruiken om er zeker van te zijn dat precies dit apparaat correct van dit netwerk wordt uitgesloten.

#### **Montage**

Een bijzonder pluspunt is dat het apparaat kan worden ingebouwd zonder een speciale cilinder te gebruiken. U kunt het apparaat in een bestaand sluitsysteem integreren. De enige voorwaarde is dat de deurcilinder de „nood- en gevarenfunctie“ heeft.

Deze functie is nodig zodat uw voordeur indien nodig met uw normale huissleutel kan worden ontgrendeld. Bovendien moet de cilinder minimaal 7 tot max. 12 mm aan de binnenzijde uitsteken, zodat

de HomeTec-Pro-aandrijving snel en zonder problemen kan worden gemonteerd.

#### **Wissel van S2 naar S0 Security**

Als uw Z-Wave-gateway/-controller de S2-standaard niet ondersteunt, kan deze niet direct worden geïntegreerd. Om een integratie uit te voeren, moet de S0-standaard handmatig worden geactiveerd. (Omdat de Z-Wave-S0-standaard bij het programmeren een minimaal veiligheidsrisico met zich meebrengt, is deze voor eerste oplossing standaard gedeactiveerd).

Druk de beide pijltoetsen 3 seconden in totdat de linker LED groen gaat branden. Hiermee wordt de administratormodus aangegeven. Druk de beide pijltoetsen nog een keer 3 seconden in totdat de linker LED groen gaat branden. Druk nu de op de pijltoets „omhoog“; de linker LED knippert rood. Bevestigen met de toets „Sluiten“. De linker LED knippert rood, de rechter LED brandt groen = standaard S2. Druk de pijltoets „omlaag“; de linker LED knippert rood en de rechter LED brandt rood = S0 Security. Bevestig de wissel van S2 naar S0 door het indrukken van de toets „Sluiten“.

#### **Inclusie / exclusie**

In de leveringstoestand behoort het apparaat tot geen enkel Z-Wave-netwerk. Het apparaat moet worden **toegevoegd** aan een bestaand draadloos netwerk om met de apparaten in dit netwerk te communiceren (**inclusie**).

Apparaten kunnen ook uit een netwerk worden **verwijderd**. Dit proces wordt **exclusie** genoemd. Beide processen worden door de primaire controller van het Z-Wave-netwerk geïnitieerd. Deze controller wordt in de inclusie- of exclusiemodus geschakeld. Inclusie en exclusie worden dan uitgevoerd door een speciale handmatige bediening

direct op het apparaat.

#### **Proces:**

1. Schakel eerst de primaire Z-Wave-controller in de inclusie- of exclusiemodus
2. Druk nu op de aandrijving de beide pijltoetsen 3 seconden in totdat de linker LED groen gaat branden. Hiermee wordt de administratormodus aangegeven.
3. Een druk op de toets „Sluiten“ start de in- of exclusie, afhankelijk van wat op de primaire Z-Wave-controller eerder is ingesteld.
4. Om aan te geven dat het apparaat gereed is, knipperen beide LED's groen.
5. Als de in- of exclusie is gelukt of bij een tijdsoverschrijding, dooft de rechter groene LED en het knipperen stopt. Let hiervoor ook op het label op de primaire Z-Wave-controller.
6. Door het indrukken van de toets „Openen“ wordt nu ook de administratormodus beëindigd.

#### **Toepassing**

Met het apparaat kunnen Z-Wave-afstandsbedieningen of mobiele apparaten worden bediend met een gangbare centrale Z-Wave-controller. Voor de neerwaartse comptabiliteit wordt „Basic Command Class“ ondersteund en betrokken op de functies Deur open (0xff) en Deur gesloten (0x00).

#### **Resetten op fabrieksinstelling**

Dit apparaat kan ook zonder inzet van een Z-Wave-controller worden gereset. Belangrijke aanwijzing: Deze methode zou alleen mogen worden toegepast als de primaire controller niet werkt. Druk de beide pijltoetsen 3 seconden in totdat de linker LED groen gaat branden. Druk vervolgens een keer op de pijl „omlaag“, totdat de linker LED rood gaat branden. Een druk op de toets

„Sluiten“ opent hem menupunt. Nu nog een keer op de pijl „omlaag“ drukken totdat de beide LED's op de aandrijving rood branden. Druk 3 seconden op de toets „Sluiten“ totdat beide LED's knipperen. Druk vervolgens nog een keer 3 seconden op de toets „Sluiten“ om de reset op de fabrieksinstellingen te bevestigen. Daarna zijn alle instellingen gewist. Na een fabrieksreset moet de aandrijving (weg- en krachtbeweging) opnieuw worden geprogrammeerd voordat de aandrijving weer in het Z-Wave-systeem kan worden geïntegreerd.

Het apparaat zendt de volgende meldingen naar de centrale controller:

- handmatig blokkeren en deblokkeren (0x06 - 0x01/0x02)
- RF blokkeren en deblokkeren (0x06 - 0x03/0x03)
- blokkering geblokkeerd (0x06 - 0x0B)

#### **Veiligheidsinstructie voor op het stroomnet aangesloten apparaten**

Let op: Uitsluitend erkende technici mogen met inachtneming van de landspecifieke installatierichtlijnen/normen elektrische werkzaamheden uitvoeren. Voor de montage van het product moet eerst de elektriciteit worden uitgeschakeld en tegen herinschakelen worden beveiligd.

#### **Wat is SmartStart?**

SmartStart-producten kunnen in het Z-Wave-netwerk worden geïntegreerd door de op het product aangebrachte Z-Wave-QR-code met een controller te scannen. Verdere handelingen zijn niet nodig en het SmartStart-product wordt na het inschakelen binnen de reikwijdte van het netwerk automatisch binnen 10 minuten toegevoegd.

### Firmware Update

Het is mogelijk om een update van de Z-Wave-controller in de aandrijving uit te voeren. Informeer bij de fabrikant van uw primaire Z-Wave-controller wat u daarvoor moet doen.

Algemene procedure:

1. Start eerst het updateproces in de primaire Z-Wave-controller.
2. Op de aandrijving branden beide LED's geheel.
3. Druk 3 seconden op de toets „Sluiten“ om te bevestigen of op de toets „Openen“ om te annuleren
4. Na de bevestiging knipperen beide LED's geel en het proces start.
5. Na afloop van het updateproces branden beide LED's 5 seconden groen = succesvol of rood = niet succesvol en er klinkt een bevestigingssignaal

### Associatie

Een apparaat stuurt een ander apparaat aan.

### Konfiguratie-parameter

Z-Wave-producten zijn na de integratie meteen klaar voor gebruik. Bepaalde configuraties kunnen echter de functies beter aanpassen aan de behoeftes van de gebruiker of geavanceerde functies vrijschakelen

Parameter	Aanduiding	Eenheid van maat	Instelling min-/maxwaarden	Standaardinstelling (defaultwaarde)	Veldgrootte (byte)	Beschrijving / infotekst
1	Schoothoudtijd	Seconde	1 - 20	3	1	Actuele houdtijd van schoot, instelbaar in stappen van 1 seconde tussen 1 en 20 sec.
2	Schootkracht	Niveau	1 - 3	2	1	Instelling van actueel draaimoment bij bewegen van de schoot: - 1 hoog (max.) - 2 gemiddelde (standaard) - 3 laag (min.)

3	Akoestisch signaal	Waarde	1 - 5	3	1	<p>Instelling van akoestische signalen in de waarden:</p> <ul style="list-style-type: none"> <li>- 1 alle signalen inactief</li> <li>- 2 signaal alleen bij begin van beweging</li> <li>- 3 signaal bij het bereiken van de positie schoot</li> <li>- 4 signaal bij het bereiken van de positie vergrendeld</li> <li>- 5 signaal bij het bereiken van iedere eindpositie</li> </ul> <p>Toets-, low-battery- en fout- of alarmsignalen kunnen niet worden gewijzigd.</p>
4	Bewegingsweg	Waarde	1 - 3	1	1	<p>Actuele instelling van bewegingsweg op de aandrijving, die moet/mag worden afgelegd.</p> <ul style="list-style-type: none"> <li>- 1 automatisch /normaal (bewegen volgens parameters programmeerbeweging)</li> <li>- 2 bij eenvoudige vergrendeling slechts een sluiting</li> <li>- 3 motorbeweging vanuit kandelstand raam is toegestaan (ABUS FCA3000)</li> </ul>

5	Touch- veld	Waarde	1 - 4	1	1	Actuele instelling van touch- veld-functie: - 1 alles actief - 2 alleen bedienings- toetsen actief - 3 alles inactief - 4 alleen schootstreng inactief
6	Grendel- kracht	Niveau	1 - 2	1	1	Instelling van actueel draai- moment bij bewegen van de grendel: - 1 automatisch /normaal (bewegen volgens parameters programmeer- beweging) - 2 maximum
250	Slot- status	Waarde	0 - 255	-	1	Status van slot: - 0 onbekend - 1 geopend - 2 vergrendeld - 3 1x vergrend. - 4 2x vergrend. - 5 vergrendeld (eindaanslag) - 6 meervoudig vergrendeld
251	Bewe- gings- cycli schoot	Teller	0 - 16,7 Mio.	16,7 Mio.	3	Teller, hoe vaak de schoot werd bediend.
252	Bewe- gings- cycli ontgren- deld	Teller	0 - 16,7 Mio.	16,7 Mio.	3	Teller, hoe vaak in richting „Ontgrendeld“ werd bewogen.
253	Bewe- gings- cycli vergren- deld	Teller	0 - 16,7 Mio.	16,7 Mio.	3	Teller, hoe vaak in richting „Vergrendeld“ werd bewogen.
254	ABUS- firmware versie	Ver- sie	0 - 65535	-	2	Indicatie van ABUS firm- wareversie, bijv. 1.05



Technische gegevens	
Afmetingen	138 x 51 x 66 mm
Massa	260 gr
Hardware-platform	ZM5101
IP-klasse	IP 20
Batterijtype	4 * AA
Apparaattype	Deurslot
Netwerkexploitatie	Listening Sleeping Slave
Firmware-versie	1.0
Z-Wave-versie	06.01
Z-Wave product-ID	0154.0005.0002
Fabrikant-ID	0x0409
Bedrijfstemperatuurbereik	0°C tot +40°C
Frequentie	868,4 MHz 869,85 MHz
Uitgestraald max. zendvermogen	< 10dBm eirp

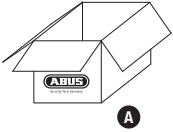
#### Ondersteunde commandoklassen

- Basic (alleen S2-toegang)
- Door Lock (alleen S2-toegang)
- Transport Service
- Association Grp Info
- Device Reset Locally
- Zwaveplus Info
- Supervision
- Configuration (alleen S2-toegang)
- Manufacturer Specific
- Powerlevel
- Firmware Update Md (alleen S2-toegang)
- Battery
- Association
- Version
- Multi Channel Association
- Security
- Security 2

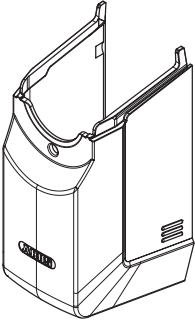
#### Uitleg van Z-wave-specifieke termen

- **Controller** is een Z-Wave-apparaat met de mogelijkheid het netwerk te beheren. Controllers zijn meestal gateways, afstandsbedieningen of op batterij werkende, aan de muur gemonteerde besturingspanelen
- **Slave** is een Z-Wave-apparaat zonder de mogelijkheid het netwerk te beheren. Slaves kunnen sensoren, aandrijvingen maar ook bepaalde afstandsbediening zijn
- **Primary Controller** is de centrale organisator van het netwerk en moet een controller zijn. In ieder Z-Wave-netwerk kan slechts een Primary Controller aanwezig zijn.
- **Inclusie** is het proces van het toevoegen van nieuwe Z-Wave-apparaten in een netwerk
- **Exclusie** is het proces van het verwijderen van Z-Wave-apparaten uit een netwerk
- **Association** is een controlefunctie tussen een besturingspaneel en een apparaat dat bestuurd wordt.
- **WakeUp Notification** is een speciaal draadloos verstuurd bericht van een Z-wave-apparaat waarin wordt meegedeeld dat het apparaat gereed is voor communicatie met andere apparaten.
- **Node Information Frame** is een speciaal draadloos bericht van een Z-wave-apparaat waarin wordt meegedeeld dat het apparaat gereed is voor de overdracht van prestaties en functies.

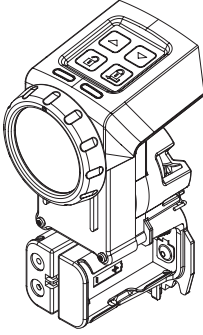
2.



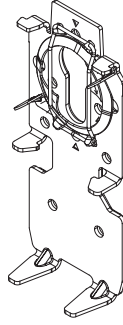
A



B



C



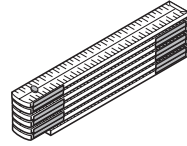
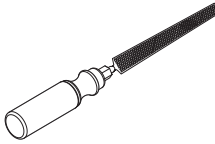
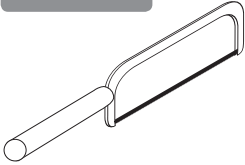
D 4 x



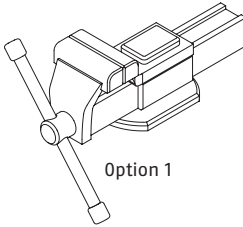
E 4 x  
4,2 x 9,5 mm



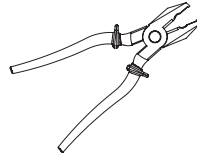
3.



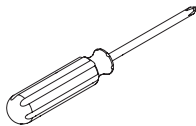
3 mm  
optioneel



Option 1



Option 2

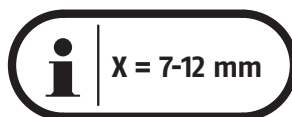
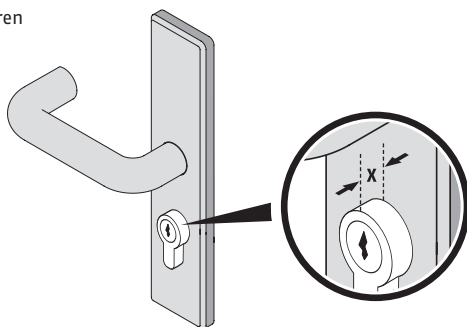


optioneel

#### 4. Montageaanwijzing

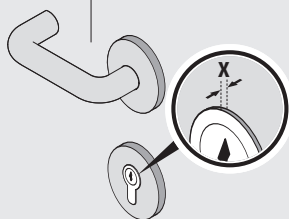
Uitleg van de symbolen	Voorzichtig!	Instructies voor de montage / bediening	Deurcilinder met gevarenfunctie: aan de buitenzijde ook bedienbaar als binnen een sleutel in het slot steekt.

Voor de montage controleren



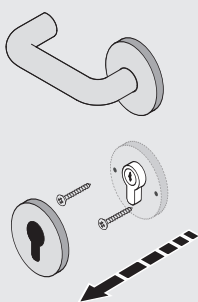
	X = 7-12 mm			1.	>>> 2.
✓	✓	>>>	✓	>>> 4.3	
✓	✗	>>>	✗	>>> 4.1 / >>> 4.2	>>> 4.3
✗	✓	>>>	✗	>>> 4.2	>>> 4.3
✗	✗	>>>	✗	>>> 4.2	>>> 4.3

4.1

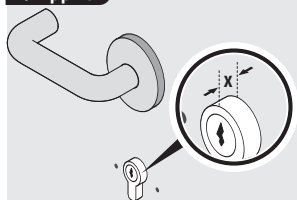


**i** |  $X < 7 \text{ mm}$  | **X**

4. Tipp 1a



4. Tipp 1b



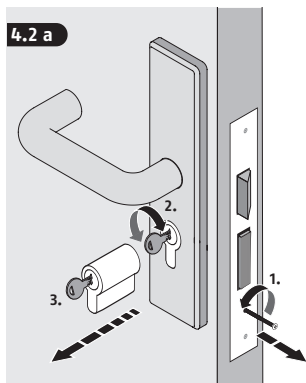
**i** |  $X = 7-12 \text{ mm}$  | **✓**

4.3 + 4.4 + 4.5 + 4.9

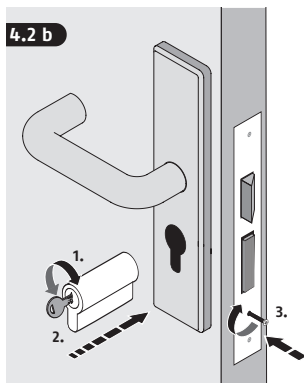
4.2

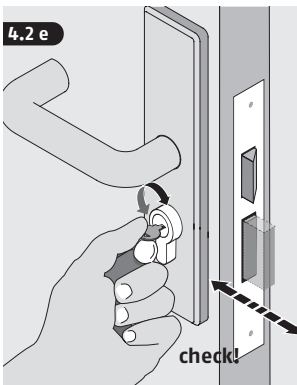
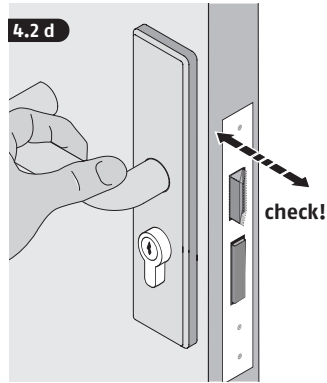
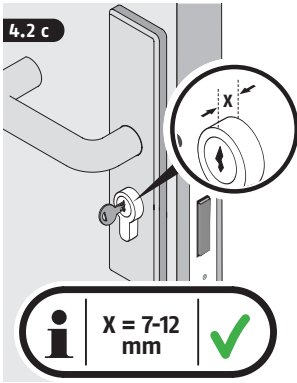
Cilinder vervangen indien deze niet voldoende (7-12 mm) kan uitsteken of indien er geen cilinder met nood- en gevaarfunctie aanwezig is

4.2 a



4.2 b

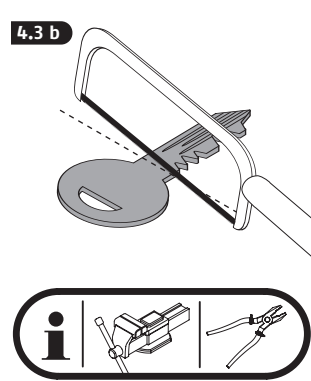
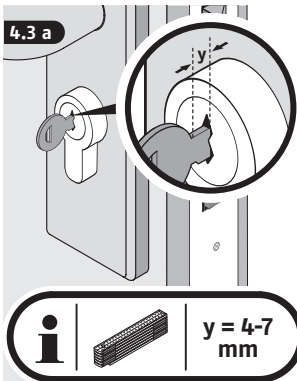


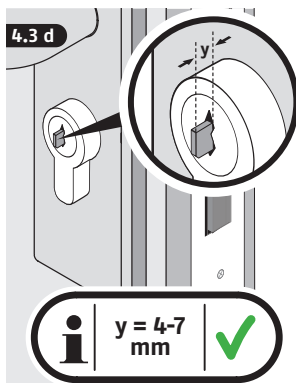
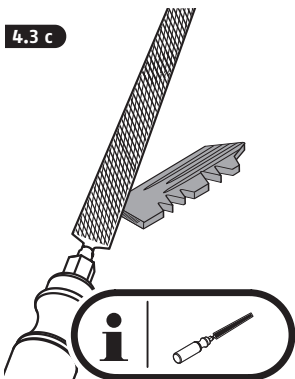


**i** de deur ontgrendelen voor de volgende montage-stappen

**4.3**

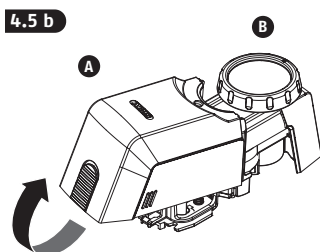
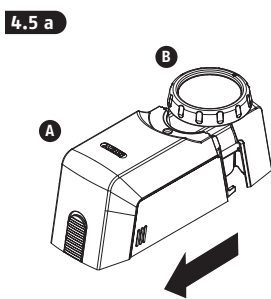
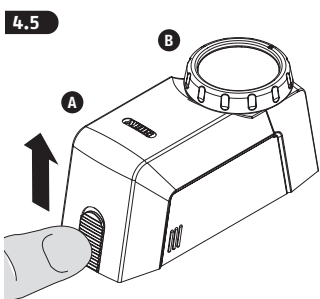
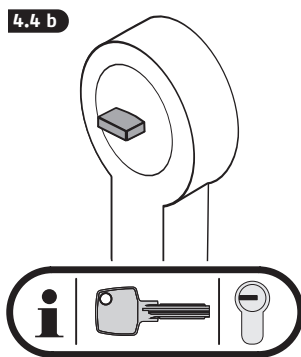
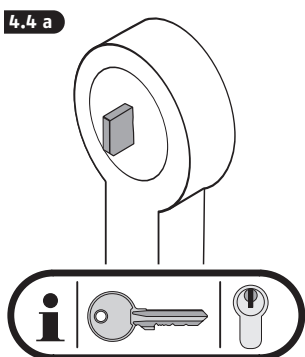
Sleutelkop van een sleutel afzagen.  
 Let op! ABUS is niet aansprakelijk voor schade. Zorg eventueel voor toestemming van uw verhuurder.



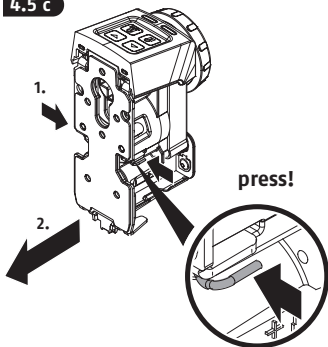


**4.4**

Let op de verschillende posities voor cilinder- en keersleutels!



4.5 c



4 varianten mogelijk:

Variant **A**

Afdekplaat vastklemmen

» **A** 4.6a - **A** 4.6d

Variant **B**

Afdekplaat vastlijmen

» **B** 4.7a - **B** 4.7e

Variant **C**

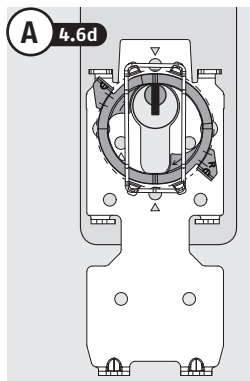
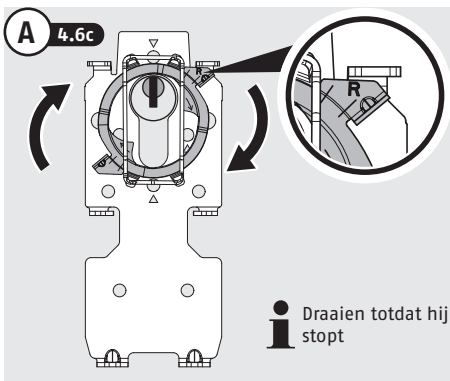
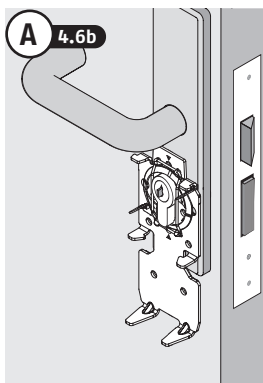
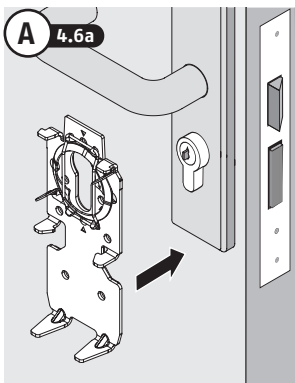
Afdekplaat vastschroeven

» **C** 4.8a - **C** 4.8c

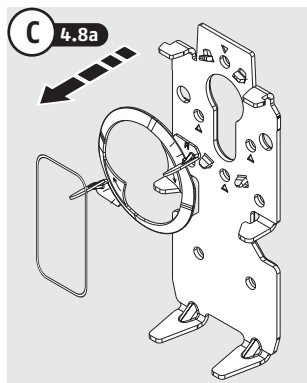
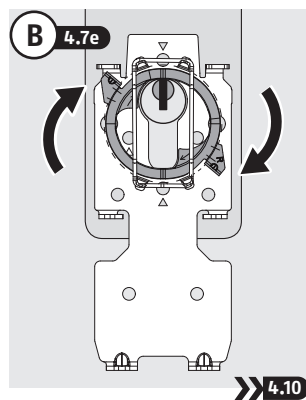
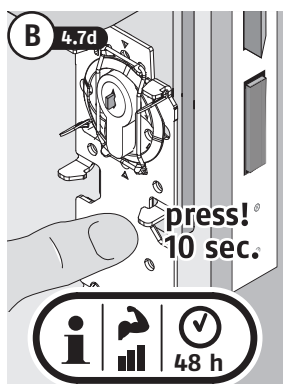
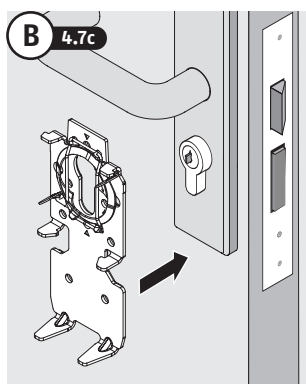
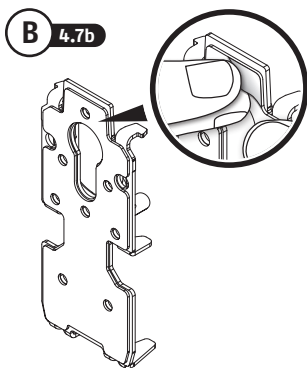
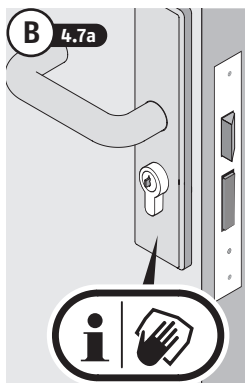
Variant **D**

Afdekplaat met rozetschroefverbinding

» **D** 4.9a - **D** 4.9d

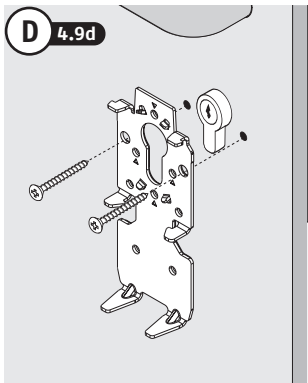
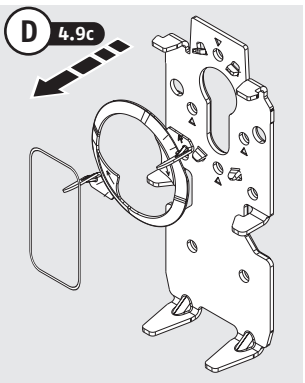
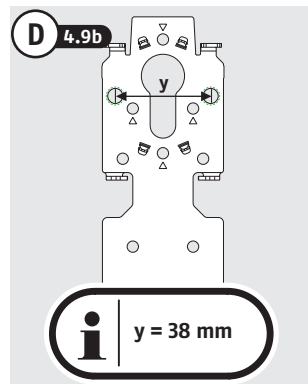
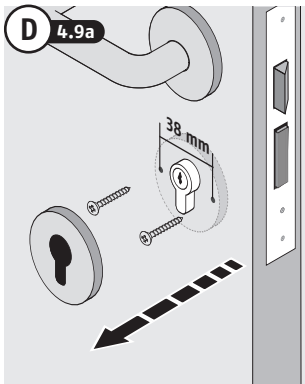
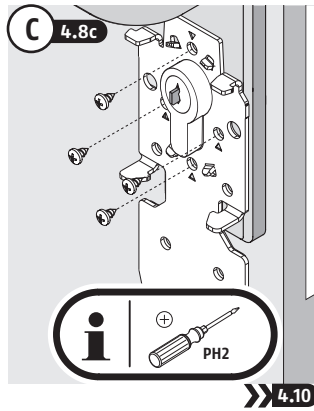
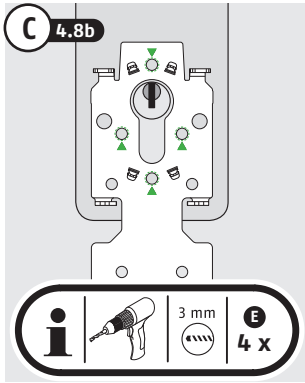


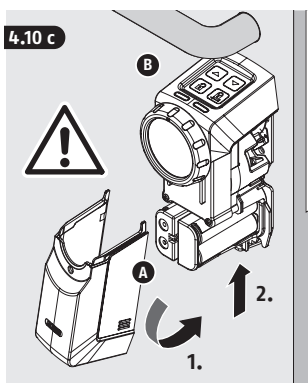
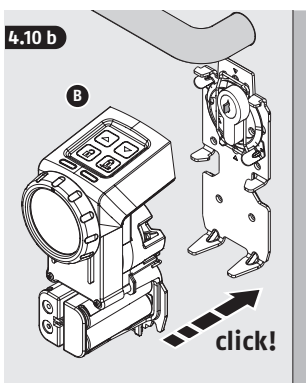
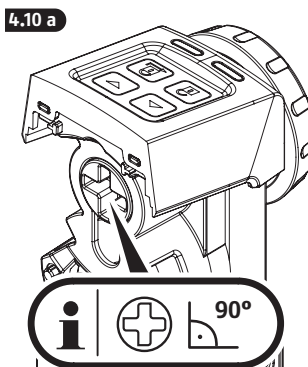
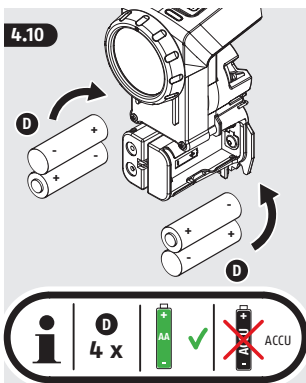
» 4.10



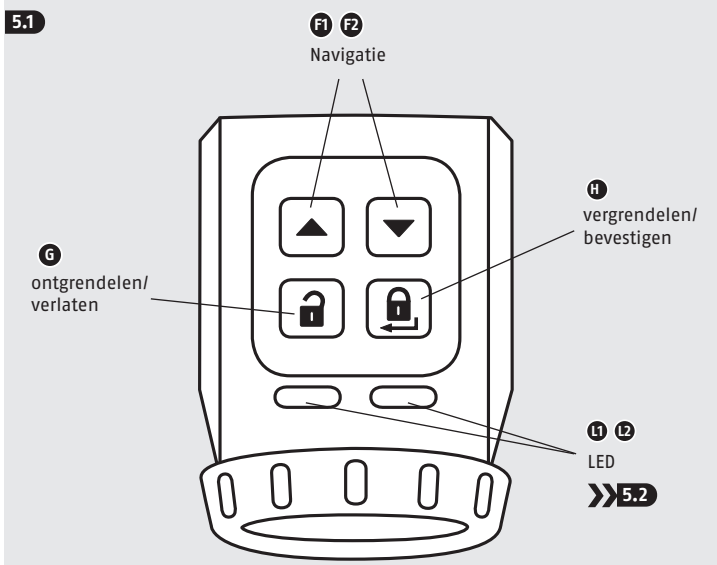
Boor niet in de insteekslot!  
Indien nodig schroeven  
inkorten







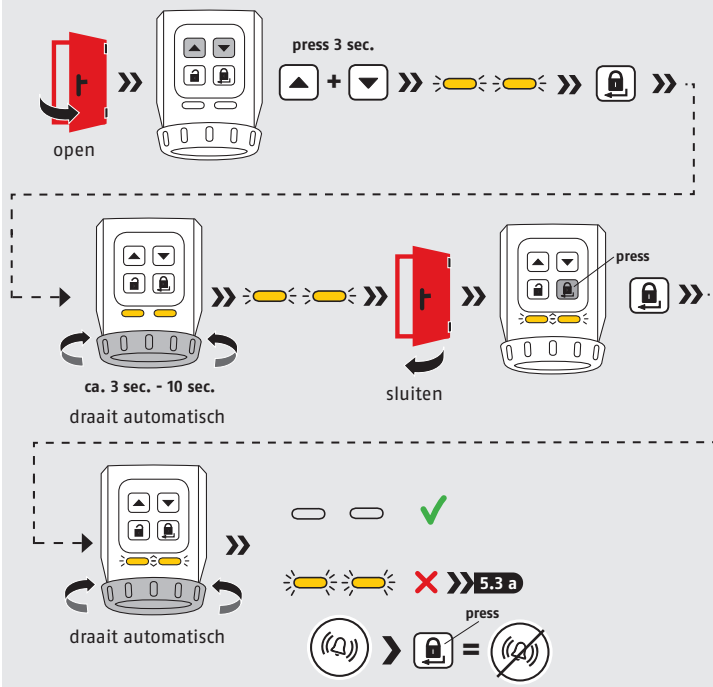
## 5. Bedienung



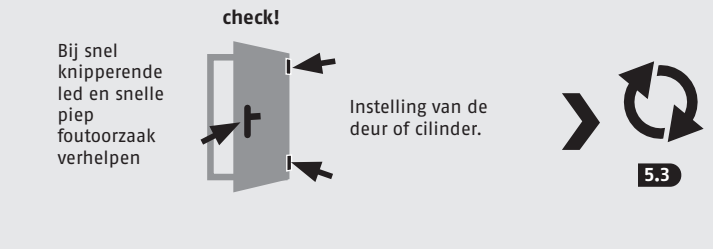
**5.2**

brandend	knipperend	snel knipperend

**5.3** Inleren van de aandrijving bij de deur in de fabrieksstand of na een fabrieksreset



**5.3 a**



**5.4** Inclusie / Exclusie



Inclusie  
Exclusie

press!

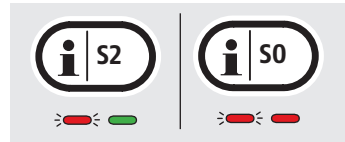
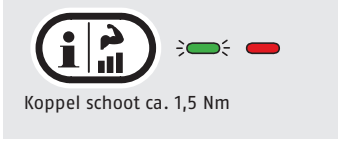
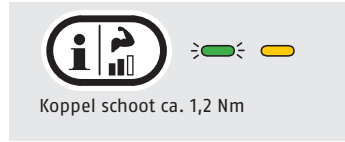
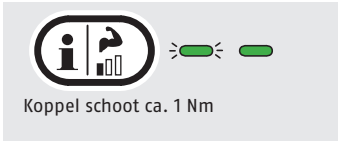


**5.5** Extra functies:  
Kracht, Snelheid, Verandering van S2 naar S0 veiligheid

press!



Voor het verlaten op toets drukken



Vanwege de slijtage van de sleutel en de energieopname moet de laagst mogelijke waarde worden geselecteerd!

## 5.6 Reset

(Terugstellen van de aandrijving, inclusie, volledige fabrieksreset)

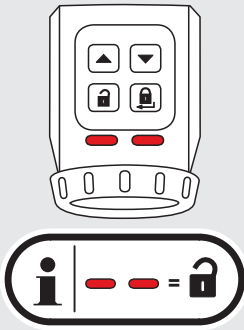


na een fabrieksreset worden alle instellingen gewist!

Voor het verlaten op toets drukken



5.7

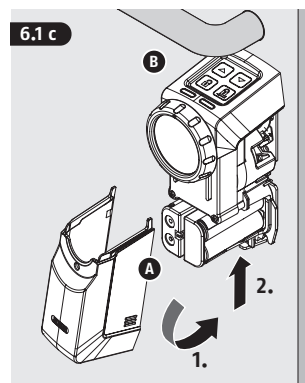
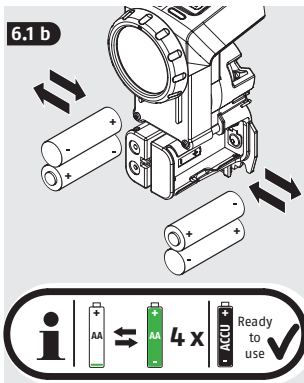
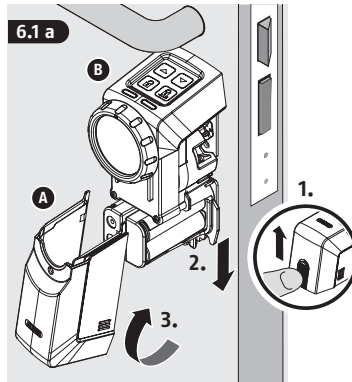
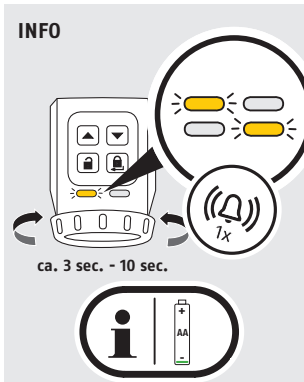


Deur niet afgesloten

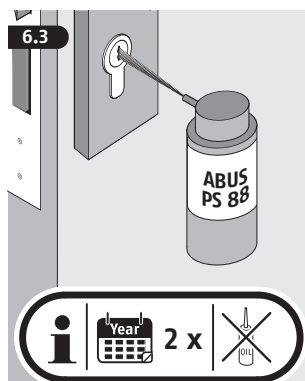
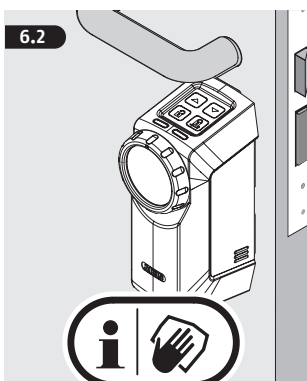
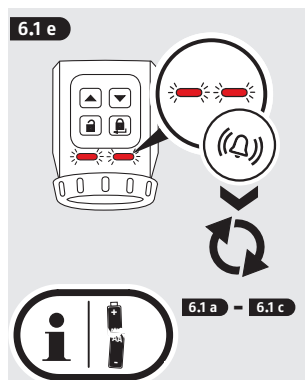


Deur afgesloten

6. Batterijen vervangen/Onderhoud



**i** Alle batterijen vervangen!  
Verwijder de vier batterijen  
eerste en plaats de vier  
nieuwe batterijen.



## 7. Tips voor fouten verhelpen

Storing / informatie	Oorzaak	Oplossing
Na de programmering knippen bij de eerste sluiting de LEDs en klinkt er een continu akoestisch signaal	De deur werd tijdens het tweede deel van de programmering niet gesloten	- Programmering herhalen >> 5.3 en deur op het aangegeven tijdstip sluiten
Tijdens de normale bediening (5.6) knippen de LEDs en er klinkt een continu akoestisch signaal	- De deur is tijdens de werking niet gesloten zodat de aandrijving de deurgrendel tegen de deurrand beweegt - Ten minste een batterij is verkeerd om geplaatst - Het slotmechanisme beweegt stroef of de deur is onjuist ingesteld	- Deur sluiten en bediening herhalen - Batterijvakje openen en polariteit van de batterijen controleren / batterijen correct plaatsen >> 6.1b - De correct instellen Slotmechanisme smeren
Voorafgaande aan iedere draai-beweging van de aandrijving klinkt een akoestisch signaal	Batterijen zijn leeg	Batterijen vervangen >> 6.
Voorafgaande aan het openen van de deur wordt een referentiebeweging van de aandrijving uitgevoerd	De deur is in de tussentijd met de sleutel handmatig geopend/ gesloten Of er is aan de draaiknop van de aandrijving gedraaid	Er is een referentiebeweging nodig voor de correcte positieherkenning na handmatige draaiing van de aandrijving met sleutel van buiten of met draaiknop van binnen.

## 8.

### Batterij-instructies

Dit product bevat batterijen. Verwijder de batterijen als u het apparaat lange tijd niet gebruikt. Gebruik geen batterijen met verschillende ladingen of van verschillende Fabrikanten.

Kleine kinderen mogen nooit met batterijen spelen. Kinderen kunnen batterijen in hun mond stoppen en doorslikken. Dit kan ernstige gevolgen hebben voor de gezondheid. Neem in dergelijke gevallen direct contact op met een arts!

Gevaar op verwondingen door uittredend zuur bij contact met uitgelopen of beschadigde batterijen! Gebruik in dat geval geschikte beschermende handschoenen en reinig het batterijvak met een droge doek.

Batterijen mogen niet verhit of in open vuur goegoid worden (explosiegevaar!).

### Garantie

ABUS producten zijn met de grootste zorgvuldigheid ontworpen, geproduceerd en op basis van de geldende voorschriften getest. De garantie heeft uitsluitend betrekking op gebreken die op materiaal- of fabrieksfouten duiden op het moment van verkoop. Bij bewijs van een materiaal- of fabrieksfout wordt de HomeTec Pro na beoordeling van de garantiegever gerepareerd of vervangen. De garantie eindigt in dit geval met het aflopen van de oorspronkelijke garantieperiode. Verdere aanspraken zijn uitdrukkelijk uitgesloten.

ABUS is niet aansprakelijk voor gebreken en schade die zijn veroorzaakt door inwerkingen van buitenaf (bijvoorbeeld

door transport, inwerking van geweld), onjuist gebruik, normale slijtage of het niet in acht nemen van deze handleiding. Meegeleverde batterijen zijn uitgesloten van de garantie. Bij het indienen van een garantiereclame moet bij de digitale deurspion het originele aankoopbewijs met datum van de aankoop en een korte schriftelijke beschrijving van de fout worden gevoegd.

### Conformiteitsverklaring

Hiermee verklaart ABUS August Bremicker Söhne KG, dat het apparaat Type radioapparatuur HomeTec Pro voldoet aan de essentiële eisen en overige geldende bepalingen van de richtlijn 2014/53/EU. De volledige tekst van de EU-conformiteitsverklaring kan worden geraadpleegd op het volgende internetadres: [www.abus.com](http://www.abus.com).

### Afvoer

Voer het apparaat af zoals beschreven in de EG-richtlijn 2002/96/EG betreffende afgedankte elektrische en elektronische apparatuur – WEEE (Waste Electrical and Electronic Equipment). Bij vragen wendt u zich tot de voor de afvoer bevoegde gemeentelijke dienst. Informatie over verzamelpunten voor afgedankte apparatuur krijgt u bij de gemeente, regionale afvalbedrijven of bij uw verkoper.

Technische wijzigingen voorbehouden. Geen aansprakelijkheid voor vergissingen en drukfouten.



WEEE-Reg.-Nr. DE79663011



© ABUS 2018.  
ABUS August Bremicker Söhne KG,  
DE-58292 Wetter  
Tel.: +49 (0) 23 35 63 40  
[www.abus.com](http://www.abus.com) | [info@abus.de](mailto:info@abus.de)



T390596 | VI | A19